

顺德 2014 年 5 月房地产市场报告

月刊：201405

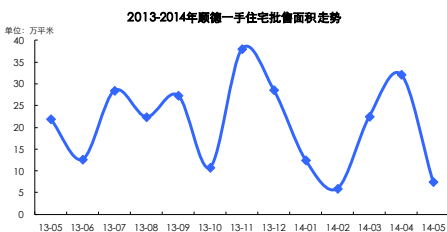
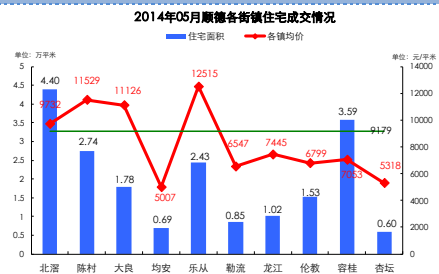
报告出品：世联地产市场研究部

撰写人：廖德杰

撰写日期：2014-06-06

成交不温不火 价格平稳

市场走势



相关报告

- 《北京 2014 年 5 月房地产市场报告》
- 《上海 2014 年 5 月房地产市场报告》
- 《广州 2014 年 5 月房地产市场报告》
- 《惠州 2014 年 5 月房地产市场报告》
- 《长沙 2014 年 5 月房地产市场报告》

市场监测报告系列

周报、月报、季报、年报

内容摘要：

- 宏观经济：中国制造业经济总体仍处于增长态势，但增速趋缓。国家统计局、中国物流与采购联合会 1 日发布的报告显示，5 月份中国制造业采购经理指数(PMI)为 52.0%，比上月回落 0.9 个百分点。
- 中央政策：5 月 22 日，住建部多位人士确认，除北上广深之外，其它城市的限购政策可以自行调节，尤其是库存过大的地方，但不会明确发文。近期北上广深市场也有剧烈调整，据悉，住建部领导已明确表态，一线城市的限购不会放开。
- 地方政策：央行日前做出新规定，要求商业银行优先发放首套房贷。但记者昨日采访佛山各大银行，发现有部分银行已经停止房贷业务。而其他一些有房贷额度的银行，首套房贷利率也在基础利率百分之十以上。
- 总体看，顺德一手住宅批售面积 7.51 万平方米，环比大幅下跌 76.7%。成交方面，一手住宅共成交 1888 套，成交面积有 19.63 万平方米，环比增加 7.6%，同比下跌 28.1%。一手住宅成交均价为 9179 元/平米，环比上升 9.4%，同比下跌 0.5%。顺德成交套数基本与上月持平，值得注意的是成交面积是环比有明显上升，这反映出五月大户型面积成交占比是有所提升的，但整体顺德楼市市场并没有太大起色，全市均价平稳轻微下滑，整体表现为量价齐稳。





一级市场: 2014年5月, 顺德区经公开市场途径共新增供应土地12宗, 总供应面积为70.27万平方米, 成交方面, 顺德区经公开市场途径共成交土地3宗, 总占地面积2.59万平方米, 成交总金额3593万元。其中1宗为商业用地, 成交面积为0.85万平方米, 成交总金额为0.18亿元, 1宗为工业用地, 成交面积为1.58万平方米。

二级市场: 2014年5月, 顺德一手住宅批售面积7.51万平方米, 环比大幅下跌76.7%, 同比下跌65.8%。成交方面, 一手住宅共成交1888套, 成交面积有19.63万平方米, 环比增加7.6%, 同比下跌28.1%。一手住宅成交均价为9179元/平米, 环比上升9.4%, 同比下跌0.5%。(以套内面积计算,下同)

总的来讲: 2014第5个月, 顺德成交套数基本与上月持平, 值得注意的是成交面积是环比有明显上升, 这反映出五月大户型面积成交占比是有所提升的, 但整体来说, 顺德楼市市场并没有太大起色, 从去年同比成交量数据也可以看, 五月成交面积是同比下跌28.1%, 翻看14年以来各月, 同比均有不同程度下滑, 抛开银行房贷一直收紧等金融政策影响, 我们认为本地购房的观望氛围依然较为浓厚, 主要是楼盘降价意愿和力度还不够大和楼市大环境看跌, 导致周边购房者和本地购房者买房欲望不高, 这也是拉低成交量的主要原因之一, 而均价方面, 5月缺少像4月的限价房集中成交后, 整体均价回归正常区间, 全市均价平稳轻微下滑, 整体表现为量价齐稳。



1. 宏观经济

中国制造业经济总体仍处于增长态势, 但增速趋缓。国家统计局、中国物流与采购联合会1日发布的报告显示, 5月份中国制造业采购经理指数(PMI)为52.0%, 比上月回落0.9个百分点。

2. 市场政策

2.1 中央政府

- ◇ 国务院法制办日前就《城镇住房保障条例(征求意见稿)》公开征求意见。其中提出, 城镇住房保障范围为城镇家庭和城镇稳定就业的外来务工人员。这意味着, 符合条件的常住人口将破除户籍限制纳入保障房保障范围。
- ◇ 54个城市数据显示, 今年“五一”假期新建住宅合计成交23.6万平方米, 较去年同期大幅下滑47%, 其中一线、二线、三四线城市均有明显下挫, 降幅分别为40%、65%、32%。相对于2013年的历史同期成交高位, 2014年“五一”假期成交量较2011年及2012年分别下降19%和36%, 为近四年以来的历史低位。
- ◇ 据中国证监会5月4日发布的房企再融资申请最新信息显示, 共有160个排队项目, 其中36个涉及房地产业, 占比达22.5%, 而在160个排队项目中, 已过发审会的有19项; 已反馈的有84项, 其中涉及房地产业的项目最多; 已受理的有51项, 其中21项涉及房地产业。
- ◇ 住房城乡建设部近日就切实做好2014年住房保障工作下发通知明确, 今年全国城镇保障性安居工程计划新开工700万套以上, 其中各类棚户区470万套以上, 计划基本建成480万套。
- ◇ 5月14日, 中国国土资源部发布消息称, 截至4月25日, 全国已有17个省(区、市)明确由国土资源部门牵头负责不动产统一登记职责整合工作。其中, 河北、黑龙江、山东、湖北、江西等5个省已正式建立不动产登记联席会议制度, 北京、辽宁、黑龙江、广东、四川5省(市)已在国土资源厅(局)内成立了不动产统一登记领导小组, 启动了相关工作。
- ◇ 5月18日, 2014年全国经济体制改革工作会议在北京召开。会上发改委明确今年经济改革9大任务, 其中包括推进房地产税等税制改革, 推进新型城镇化相关改革以及利率市场化改革。
- ◇ 5月22日, 住建部多位人士确认, 除北上广深之外, 其它城市的限购政策可以自行调节, 尤其是库存过大的地方, 但不会明确发文。近期北上广深市场也有剧烈调整, 他们正在观察研究, 但发文确认限购放开的可能性不大。据悉, 住建部领导已明确表态, 一线城市的限购不会放开。



- ◇ 5月26日, 住建部和工商总局联合发布了新版《商品房买卖合同(预售)示范文本》、《商品房买卖合同(现售)示范文本》。据了解, 新修订的合同示范文本更加突出平等维护买卖双方合法权益, 在明确双方义务的基础上, 更加注重买受人权益的保障。
- ◇ 5月27日, 周小川对人民银行各级机构提出, 要执行好稳健的货币政策, 为全面深化改革和支持地方经济发展创造良好的货币金融环境, 要进一步加强和改善金融监管, 维护金融稳定, 同时要大力推动普惠金融建设, 提升金融服务现代化水平, 加强金融消费权益保护, 特别是要重视运用现代科技手段促进普惠金融发展。
- ◇ 5月29日, 国土资源部、住房城乡建设部联合召开坚决遏制违法建设、销售小产权房问题视频会议, 明确对在建、在售的小产权房坚决叫停, 并依法查处。这是继5月23日两部联合下发《关于坚决遏制违法建设、销售小产权房的紧急通知》, 官方又一次强调小产权房的非法身份。

2.2 地方政府

- ◇ 8日获悉, 为解决土地存量不足问题, 顺德区国土城建和水利局出台了文件对实际操作中闲置土地的认定给出计算方式, 并要求有闲置“嫌疑”的土地要在一年内完成相关认定。
- ◇ 17日推介会上, 顺德抛出“绣球”, 将分布在全区各个镇街的18个地块、20个三旧改造项目向房地产商推介, 并详细介绍这些地块和项目的情况与特点。据统计, 此次推出的18个地块约165万平方米, 三旧改造项目面积约4971.28亩。
- ◇ 5月12日, 佛山住房和城乡建设局发布关于高明区放松限购政策的最新文件。佛山住建局称, 已知晓对于高明在限购执行过程中的探索, 并将对高明区的探索进行认真的评估。文件称, 将密切关注两个方面的情况, “一是这种探索, 是否可以有效解决高明区在经济发展过程中, 进入高明就业的人群住房刚性需求; 二是这种探索, 是否会引起区域房价较大幅度波动。”
- ◇ 央行日前做出新规定, 要求商业银行优先发放首套房贷。但记者昨日采访佛山各大银行, 发现有部分银行已经停止房贷业务。而其他一些有房贷额度的银行, 首套房贷利率也在基础利率百分之十以上。
- ◇ 近日有消息称, 多地房贷出现松动。不过, 调查了佛山多家银行, 发现本地房贷至今并无松动, 银行业针对放贷资金均较去年吃紧, 首套房贷最少上浮10%。多家股份制银行因资金紧张, 或无利率优势, 已经停止房贷业务。
- ◇ 从相关部门获悉, 《佛山市森林城市建设总体规划(2012-2020)》(下称“规划”)近日已确定。按照规划, 到2020年, 佛山全市森林覆盖率将达35%以上, 城区人均公园绿地面积达到16公顷, 城区建有多处以各类公园为主的休闲绿地, 市民出门500米有休闲绿地。
- ◇ 今年以来有关楼市“拐点”话题不断。从近期成交等数据显示, 佛山各区楼市出现“冰火两重天”的局面。业内人士称, 当前楼市已经进入“分化”阶段, 观望情绪愈发浓厚。为打破僵局, 不少开发商推出降价、打折等五花八门的销售手段。从绿地集团获悉, 集团旗下广佛四项目从5月起启动“红夏行动”, 项目全线88折。
- ◇ 《顺德区“三旧”改造专项规划》30日正式获批公示, 全区共划分了“三旧”改造单元194个, 总面积8742公顷, 占全区面积的10.8%。在所有改造单元中, 居住改造依然主导, 另有4个改造单元将改造成公益项目。而对于改造“欠账”最多的村级工业区改造, 区发展规划和统计局制定了“三年改造目标”, 指导镇街开展相关改造工作。



1. 一级市场

1.1 供应分析

2014年5月顺德房地产市场土地供应一览表



镇街	土地类型	推出宗数	总占地面积(万平米)	总建筑面积(万平米)
北滘	工业	1	19.82	49.55
均安	商业	1	7.46	18.64
容桂	商业	1	0.15	0.37
	住宅	7	31.17	71.15
伦教	工业	1	6.76	18.92
陈村	住宅	1	4.92	16.15
总计		12	70.27	174.78

【分类标准：土地利用现状分类 GB/T 21111-2007；数据来源：世联数据平台】

2014年5月，顺德区经公开市场途径共新增供应土地12宗，总供应面积为70.27万平米。其中住宅用地8宗，占地面积为36.09万平米，占整个土地供应的51.4%；商服用地2宗，占地面积为7.61万平米，占整个土地供应的10.8%，新增工业用地共2宗，占地面积为26.58万平米。

1.2 成交分析

2014年5月顺德房地产市场土地成交一览表

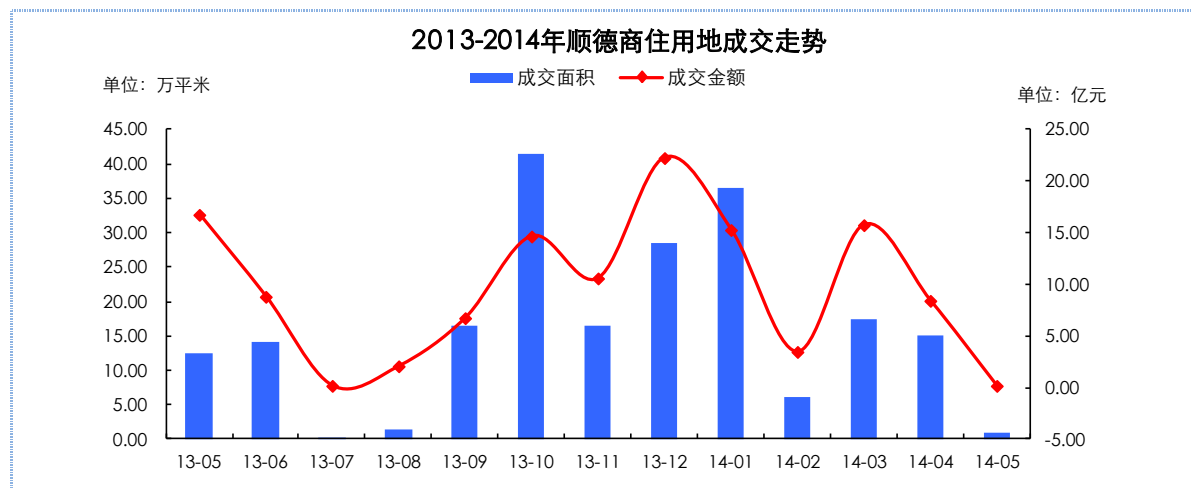
镇街	土地类型	成交宗数	总占地面积(万平米)	总成交价(万元)
北滘	工业	1	1.58	1338
伦教	商业	1	0.85	1824
	其他	1	0.16	431
总计		3	2.59	3593

【分类标准：土地利用现状分类 GB/T 21111-2007；数据来源：世联数据平台】

2014年5月，顺德区经公开市场途径共成交土地3宗，总占地面积2.59万平米，成交总金额3593万元。其中1宗为商业用地，成交面积为0.85万平米，成交总金额为0.18亿元，1宗为工业用地，成交面积为1.58万平米。

从五月的成交土地来看，顺德土地市场表现冷清的，并且出现几宗土地出现流拍现象，这表明开发商拿地欲望明显降低，这与当前楼市整体大环境看跌有关，此外与开发商资金链和库存土地量也是影响开发商拿地的欲望。

全市商住成交土地的平均楼面地价为1186元/平米，其中就以成交的一宗商业用地楼面地价最高。

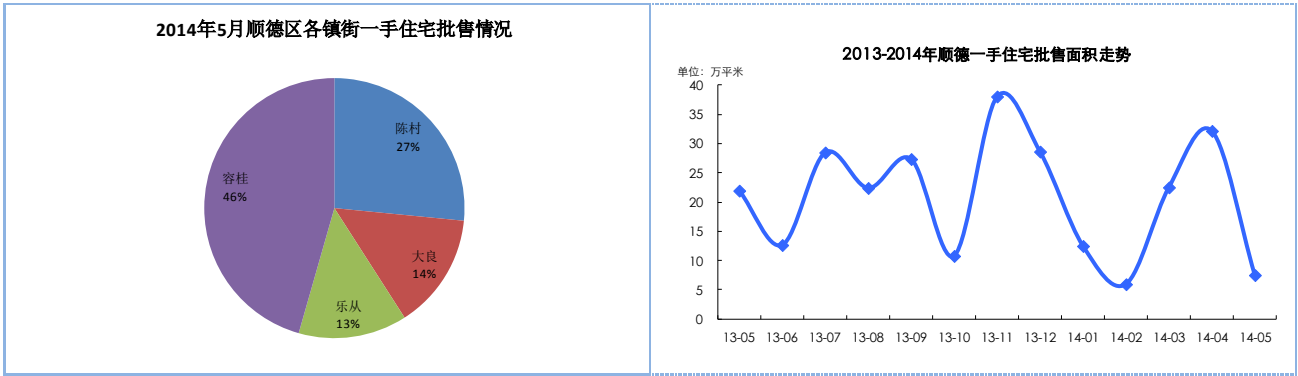


2014年5月，顺德区经公开市场途径成交商住用地有1宗，总面积0.85万平米，环比下跌94.3%，较去年同比减少93.2%；成交总金额为0.18亿元，环比下跌97.9%，较去年同比下跌98.9%。商住用地整体溢价率为0%，所有地块均以底价成交。

2. 二级市场



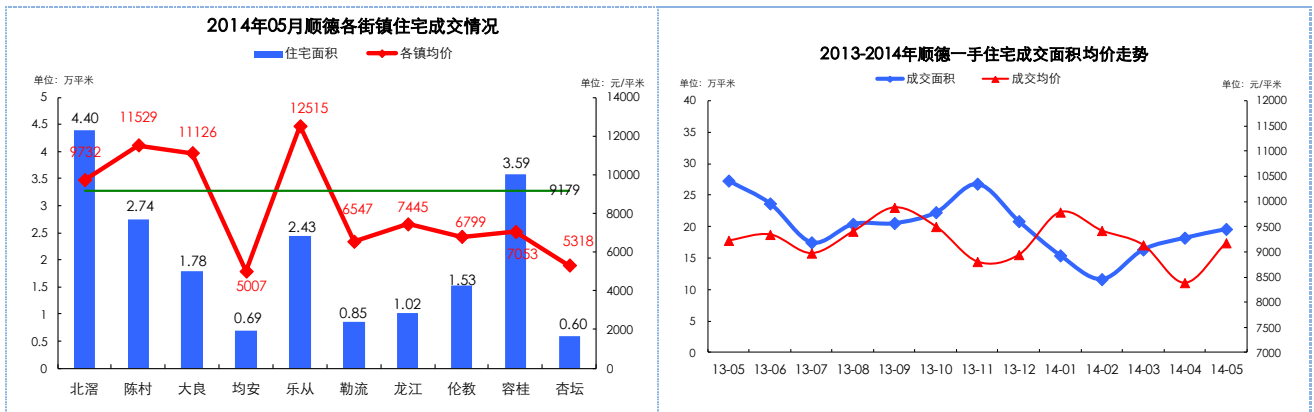
2.1 供应分析



2014年5月，顺德一手住宅批售面积7.51万平方米，环比大幅下跌76.7%，同比下跌65.8%。

各镇街中，容桂批售面积最大，共批售412套，共3.56万平方米，占全区批售总面积的46%；其次是陈村，共批售1.89万平方米，占全区批售总面积的27%，大良批售1.0万平方米，占全区批售总面积的14%，而乐从共批售1.05万平方米，占全区批售总面积的13%，其他镇街没有楼盘取得预售证。

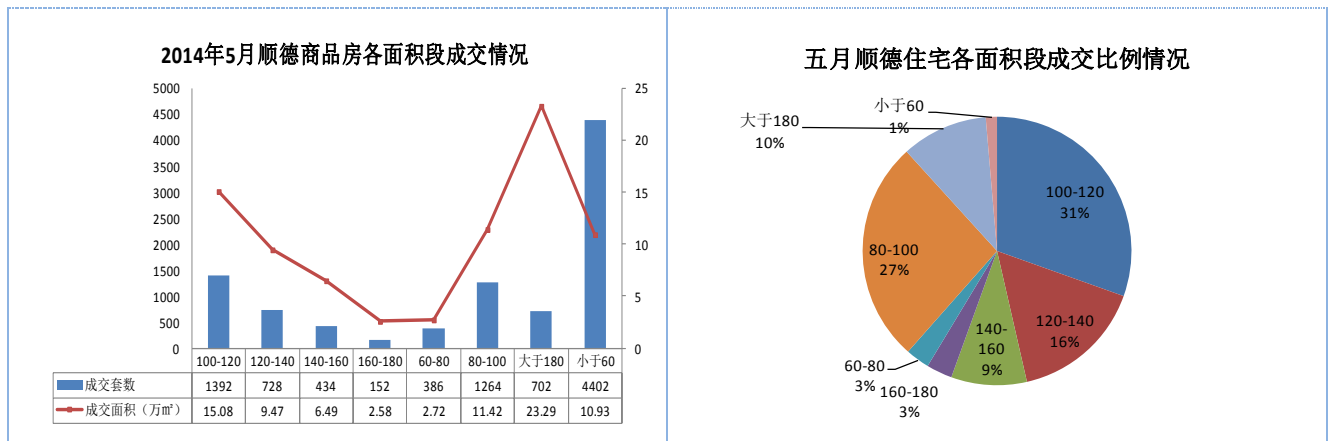
2.2 成交分析



2014年5月，一手住宅共成交1888套，成交面积有19.63万平方米，环比增加7.6%，同比下跌28.1%。一手住宅成交均价为9179元/平米，环比上升9.4%，同比下跌0.5%。

从区域成交量看，大良-容桂中心城区共成交5.37万平方米，占全区销售面积的27.3%，其中大良成交1.78万平方米，容桂成交3.59万平方米。北滘成交量为十镇街之首，其余镇街平均成交量为1.78万平方米，成交量超2万方的还有陈村、乐从和容桂，分别成交为陈村2.74万平方米、乐从2.43万平方米和容桂3.59万平方米，其他镇街均低于2万㎡。

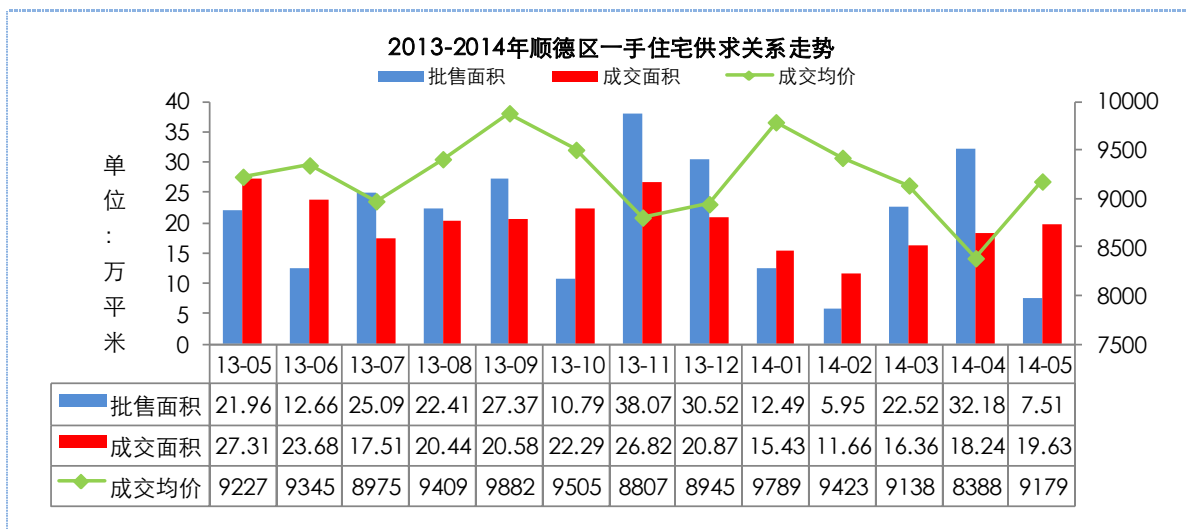
成交均价方面，均价在万元以上的镇街有3个，分别是陈村、大良和乐从，陈村11529元/平米，大良11126元/平米，而乐从均价环比有所上升，为12515元/平米，其余镇街成交均价表现都低于8千元。



从5月份商品房各面积段成交情况来看，刚需比例有所下跌，而起步改善占比有所提高，从5月住宅的面积段成交占比来看，80-100平方米住宅成交占比为27%，较4月份减少了11个百分点，而100-120平方米住宅成交占比为31%，较4月增加了7个百分点，绝对领先于其他的面积段区间，而大于180和140-180平方米两个区间段占比分别为10%和12%。

总体看，2014第5个月，顺德成交套数基本与上月持平，值得注意的是成交面积是环比有明显上升，这反映出五月大户型面积成交占比是有所提升的，但整体来说，顺德楼市市场并没有太大起色，从去年同比成交量数据也可以看，五月成交面积是同比下跌28.1%，翻看14年以来各月，同比均有不同程度下滑，抛开银行房贷一直收紧等金融政策影响，我们认为本地购房的观望氛围依然较为浓厚，主要是楼盘降价意愿和力度还不够大和楼市大环境看跌，导致周边购房者和本地购房者买房欲望不高，这也是拉低成交量的主要原因之一，而均价方面，5月缺少像4月的限价房集中成交后，整体均价回归正常区间，全市均价平稳轻微下滑，整体表现为量价齐稳。

2.3 批售比分析



5月份，顺德新增明显下跌，全区新房供应量7.51万平方米，环比大幅下跌76.7%，本月成交量19.63万平方米，成交量远大于新增量，供销比0.38:1。成交均价环比回升，为9179元/平方米。

2.4 成交排名 TOP10 楼盘分析

2014年5月，顺德签约成交量排名TOP10的楼盘依次为顺德碧桂园、绿地尚品花园、涛汇领御花园、万科水晶花园、深业城、美的翰诚花园、万科缤纷四季花园、佳兆业金域花园、保利东湾和佛奥湾。成交前十强的楼盘成交总量达865套，占全区成交总套数的45.6%。

从区域分布来看，成交前十强楼盘分布在北滘有3个、陈村同样有3个楼盘上榜，乐从有2个、容桂和伦教各有1个楼盘上榜；其余镇街无楼盘上榜。

2014年5月顺德房地产市场成交排名TOP10楼盘一览表

排名	项目名称	区域	签约套数	签约面积	签约均价
1	顺德碧桂园	北滘	214	23917	10261
2	绿地尚品花园	陈村	102	7520	10611
3	涛汇领御花园	伦教	92	7345	6873
4	万科水晶花园	陈村	92	9011	13821
5	深业城	北滘	84	8055	8970
6	美的翰诚花园	北滘	68	6073	9344
7	万科缤纷四季花园	陈村	68	5204	11263
8	佳兆业金域花园	容桂	50	4618	5271
9	保利东湾	乐从	49	6399	16824
10	佛奥湾	乐从	46	5036	9563



【数据来源：世联数据平台】



2014年5月顺德主要在售住宅项目销售情况统计表

区域	项目	在售产品	销售金额 (万元)	销售套数	销售面积 (平米)	销售均价 (元/平米)	累计销售 率
大良	保利中环	保利广场 6 座	889	8	811	10956	17%
		保利广场 1 座	338	4	332	10198	11%
		保利广场 7 座	313	3	291	10759	92%
		保利广场 (8 座)	229	2	203	11291	77%
		1、9、10 座	0	0	0	0	99%
		2 座	0	0	0	0	99%
		中汇 1、2 座	0	0	0	0	80%
		中汇 9、10 座	235	1	185	12696	98%
		中汇 7、8 座	157	1	137	11420	99%
	中汇花园 5、6 座	1404	7	1188	11815	90%	
	嘉德新地楼	1、2、3 座及商铺	96	2	125	7697	98%
	畔海御峰花园	2 座	351	1	219	16068	77%
		3 座	906	4	699	12969	77%
		4 座	220	1	175	12580	1%
	天悦湾花园	1 座	308	1	181	17019	23%
		2 座	745	3	490	15197	56%
		3 座	424	2	289	14673	53%
		4 座	1504	9	1128	13338	69%
	金地天玺花园	1 座	345	1	193	17883	98%
		3 座	0	0	0	0	82%
		2 栋	565	1	320	17644	38%
	康格斯花园	八区 10、11、12 座	0	0	0	0	99%
		八区 19-21 座	0	0	0	0	97%
		五期 14-16 座	0	0	0	0	99%
		五期 1-4 座	0	0	0	0	99%
		五期 10-13 座	825	14	1289	6402	93%
		五期 5-9 座	676	11	1029	6570	95%
	东城花园	西山上筑 1-3 座	0	0	0	0	83%
	乐然水畔	1-3、3A、5-11 座	0	0	0	0	99%
		12、13、14 座	257	2	286	8964	40%
	逸林苑	1-4 座	0	0	0	0	57%
		5-9 座	0	0	0	0	82%
10-13 座		0	0	0	0	76%	
君御花园	5、6、6H、7-12、20 梯	0	0	0	0	98%	
君御水漾年华轩	1-5 座	47	1	62	7463	96%	
嘉信城市花园	五期 21、22、23、25、26 栋	235	1	182	12948	97%	
	五期 17、18 栋	0	0	0	0	97%	



	五期 10-12 栋	0	0	0	0	99%
	五期 19、20 栋	0	0	0	0	97%
新红棉大厦	22 层	0	0	0	0	98%
金海山语花园	10—13 座	36	1	73	4989	95%
	5、6 座	0	0	0	0	77%
	1 座 3 座 4 座	0	0	0	0	99%
	7、9 座	55	1	91	6026	75%
顺德雅居乐花园	33A 座	0	0	0	0	100%
碧翠豪苑	二期首誉 (11、12) 座	50	1	75	6717	87%
	二期首誉 13、15-19 座	78	2	150	5206	96%
	二期首誉 (20 座)	0	0	0	0	0%
馨苑	1、5、6 座	0	0	0	0	98%
日高新天地广场	15、16、21、26 座	134	2	197	6812	100%
蓝山花园	4、5 座	34	1	76	4514	98%
	1 座	0	0	0	0	99%
汇成华庭	2 栋	0	0	0	0	89%
	4、5 栋	173	3	241	7159	93%
	3 栋	0	0	0	0	99%
	1 栋	66	1	80	8242	96%
逸峻闲庭	3 座、4 座	258	3	348	7433	75%
	1、2 座	0	0	0	0	97%
	5、6 栋	0	0	0	0	95%
蓝色海岸花园	1-4、8、9 座	315	4	376	8375	78%
	5-7 幢	174	2	187	9314	66%
	A-E	213	2	320	6653	97%
凯丽山庄	五区二街 22、26 号	0	0	0	0	93%
	六区 20 户	0	0	0	0	90%
嘉年华府	1、2 栋	109	2	178	6104	81%
	3、4 栋	233	4	345	6735	55%
名贤阁、名礼阁、名俊阁		222	3	261	8480	52%
佳润上品轩	塔楼	835	11	885	9429	89%
美的广场	擎峰 2 座	0	0	0	0	73%
	擎峰 3 座、4 座	724	2	481	15056	79%
	擎峰 5 座、6 座	0	0	0	0	84%
	擎峰 7 座、8 座	669	2	455	14699	80%
	擎峰 1 座	0	0	0	0	0%
英煌新座楼	1-4 座	139	4	189	7353	97%
万科天傲湾花园	1、3 座	0	0	0	0	77%
	2 号楼	3371	5	1932	17445	66%
景悦名邸		0	0	0	0	98%
御名峰公馆	1、2 座高 28 层	473	4	511	9257	87%
碧云轩		195	3	259	7536	94%
北滘	碧豪轩	0	0	0	#DIV/0!	100%
	美的翰诚花园	3、4 座	0	0	0	96%



		1、2、5、6座	0	0	0	0	94%
		11、12座	0	0	0	0	96%
		14、15、16座	3617	42	3690	9804	54%
		7、8座	78	1	89	8762	98%
		17、18座	82	1	86	9511	94%
		9、10座	274	2	320	8552	86%
		23、24座	148	2	165	8969	96%
		21.22座	683	10	854	7998	85%
		19、20座	792	10	869	9122	65%
		深业城	12栋	0	0	0	0
7栋	0		0	0	0	40%	
32栋	99		1	95	10445	98%	
28、29、35、36栋	110		1	130	8437	92%	
33栋	245		3	226	10840	98%	
43、45、52栋	4930		59	5777	8533	11%	
41栋	200		2	189	10596	88%	
30、31栋	528		5	539	9783	58%	
42栋	394		5	353	11154	84%	
37、38栋	325		3	325	9983	33%	
39、40栋	319	3	323	9880	5%		
美的简岸花园	1、2、3栋	0	0	0	0	99%	
海琴水岸	C01地块7-11栋	269	3	305	8798	17%	
	19、20栋	283	1	257	10994	60%	
	C01地块3-6栋	496	4	544	9125	70%	
	15、16、17栋	845	8	1120	7543	93%	
	7、8、18栋	0	0	0	0	95%	
	C01地块17、18、19栋	0	0	0	0	99%	
	C01地块1、2栋	0	0	0	0	98%	
	C01地块15、16栋	0	0	0	0	98%	
江山花园	C01地块12、13、14栋	139	2	178	7836	75%	
	7.8.11.12.19.20.25.26座	797	4	712	11195	56%	
	5,6座	964	3	881	10941	33%	
佳兆业上品雅园	1、2座	0	0	0	0	2%	
	3、4、5座	0	0	0	0	100%	
	2、7座	0	0	0	0	98%	
真美花园	6、8座	0	0	0	0	97%	
	1-6、11座	0	0	0	0	0%	
	7、8座	0	0	0	0	23%	
凤都雅居	9、10座	0	0	0	0	42%	
	二期6、7、8、9座	0	0	0	0	78%	
顺德区碧桂园	二期6、7、8、9座	0	0	0	0	62%	
	西苑洋浦湾七街5、6座	982	11	1006	9764	70%	
		西苑洋翠庭三街1、2座	2475	16	2331	10617	8%



		西苑洋翠庭三街 3、4 座	7512	64	7843	9578	30%	
		西苑洋浦湾七街 7 座	619	2	563	10992	37%	
		西苑洋翠庭三街 5、6 座	8098	109	9019	8979	42%	
		西苑泛翠庭七街 1-4 座	96	1	85	11401	97%	
		西苑泛翠庭七街 9、10、15、16 座	57	1	70	8235	99%	
		西苑泛翠庭七街 17 座 -19 座	0	0	0	0	98%	
		西苑泛翠庭七街 11-14 座	168	2	141	11946	99%	
		西苑半浦湾 1-52#	3446	3	1856	18564	96%	
		西苑洋翠庭一街、二街	521	1	437	11915	78%	
		西苑洋浦湾七街 3、4 座	311	2	315	9867	80%	
		西苑洋浦湾七街 2 座	164	1	158	10426	72%	
	广夏花园		5、6、7、8 座	0	0	0	0	64%
			3、4 座	0	0	0	0	93%
香堤荔园		1、2、3 栋	134	2	173	7733	97%	
		4、5、6 栋	87	1	104	8354	97%	
		7、8、9、10 座	153	2	192	7992	94%	
丽的花园		16、17、21、22 座	334	5	485	6885	40%	
容桂	美的御海东郡花园	天玑 3 座、4 座	0	0	0	0	97%	
		天行 3、4 座	384	7	652	5895	17%	
		天玑 5 座、6 座	96	1	172	5580	94%	
		珊瑚湾住宅 50 户	590	1	507	11640	99%	
		珊瑚湾 54 户	804	1	500	16074	95%	
		红树湾 74 户	0	0	0	0	91%	
		御景湾大道 16 户	0	0	0	0	80%	
		天玑 1、2 座	440	4	907	4846	91%	
		天行 (1、2、8、9 座)	1125	17	2092	5376	62%	
	东圣维拉花园		8 座及地下室	188	2	280	6687	66%
			15、17 座	336	6	509	6601	51%
			10 座	0	0	0	0	98%
			6、7、9 座	0	0	0	0	96%
			11、12 座	178	3	263	6756	96%
			13 座	0	0	0	0	86%
	水悦云天花园		10、13 号楼	356	2	359	9919	98%
			24、25、26、27、28、29、30 号楼	0	0	0	0	83%
			11 号楼	0	0	0	0	98%
		12 号楼	326	3	393	8317	100%	
保利外滩花园		5 座	472	4	535	8815	47%	
		16 座	391	7	521	7499	17%	



	19座	50	1	74	6746	63%
	8座	0	0	0	0	93%
	3座	140	1	154	9102	99%
	1座, 25-28座	0	0	0	0	84%
	9、10座	0	0	0	0	99%
	2、11座	0	0	0	0	98%
	6座	0	0	0	0	99%
	7座	347	4	483	7189	98%
	4座及1-15号商铺	113	1	134	8459	82%
	23座	228	2	248	9191	88%
	13座	305	1	228	13337	7%
	14座	194	1	201	9649	11%
	22座	0	0	0	0	63%
帝景花园	4座、5座	582	9	864	6734	73%
雍雅家园	4—7座	275	4	481	5714	76%
凯蓝名都	40号楼	488	10	709	6877	7%
	55号楼	35	1	60	5897	85%
	39、56号楼	368	7	541	6806	70%
	45号楼1、2、3梯	66	3	123	5399	95%
	41、42、43号楼	0	0	0	0	98%
	46、48、49、50、51号楼	530	8	883	6008	92%
	52、53、53a号楼	0	0	0	0	94%
	33、35号楼	96	4	165	5832	97%
	36、38号楼	771	10	1154	6685	77%
豪雅苑意雅阁		0	0	0	#DIV/0!	99%
豪雅苑	意雅阁	0	0	0	#DIV/0!	99%
东逸湾	东岸剑桥印象81户	0	0	0	0	90%
	东岸高邸110-118号	0	0	0	0	11%
	倚湖居16-19座	105	2	171	6130	77%
	中心广场一期1、2区	0	0	0	0	63%
	东岸剑桥印象G9、G14、G19	0	0	0	0	97%
	东岸剑桥印象73户	0	0	0	0	90%
	东岸剑桥水岸62户	0	0	0	0	88%
	东岸剑桥水岸88户	0	0	0	0	86%
	东岸剑桥水岸27户	0	0	0	0	95%
	逸涛苑一期1区(1、2座及地下车库)	0	0	0	0	99%
	东岸.水漾林庭(58户)	0	0	0	0	96%
	倚湖居7-8座	0	0	0	0	97%
	倚湖居9-15座	0	0	0	0	95%
	中心广场逸然居1-3座	244	5	444	5504	77%
	中心广场逸翠园1、2座	73	1	132	5552	82%



	中心广场逸翠峰 1、2 座	180	1	234	7678	48%
新幸福领汇家园	11、12 座	692	8	902	7672	41%
	10 座	490	5	599	8177	51%
	2 座	0	0	0	0	99%
	1 座	0	0	0	0	97%
	3 座	0	0	0	0	98%
	4 座	64	1	97	6577	99%
	6 座	0	0	0	0	98%
新境界花园	1 座	0	0	0	0	75%
	9-12 座	0	0	0	0	99%
东怡水岸花园	桂花洲 5、6 座	437	6	543	8053	60%
	14-35 座	0	0	0	0	97%
	1-10 座 40 户	0	0	0	0	94%
	桂花洲 1、2 座	148	1	169	8736	78%
华夏新城	12、13 座	0	0	0	0	96%
	14-16 座	145	1	192	7565	96%
	10-11 座	0	0	0	0	95%
寓品盈居	1、2 座	0	0	0	0	98%
骏悦华庭	1-5 座	0	0	0	0	98%
中怡一品豪苑	4 座、5 座	0	0	0	0	99%
	6、7、8 座	0	0	0	0	98%
泓都名邸	1、2 座	0	0	0	0	98%
东盈商务大厦		0	0	0	0	11%
东晓华庭		0	0	0	0	98%
骏景旭日豪轩	1-26 号	0	0	0	0	83%
	27-38 号	0	0	0	0	85%
佛罗伦斯柏悦湾花园	11 座	360	5	523	6877	57%
	12 座	0	0	0	0	7%
	7-10 座	0	0	0	0	99%
	13 座	57	1	90	6372	98%
	15、16 座	311	5	476	6534	81%
佛罗伦斯尚苑	7 座	60	1	85	7064	99%
	1 座、2 座、3 座	83	2	149	5526	98%
	8 座、10 座	0	0	0	0	99%
	9 座	0	0	0	0	90%
	6 座	0	0	0	0	97%
东安楼	1 栋 (4 层)	0	0	0	0	75%
佳兆业金域花园	多层住宅 8-16、29	0	0	0	0	75%
	1、2 座	43	1	80	5303	95%
	27 座	0	0	0	0	96%
	3、26 座	131	3	230	5682	97%
	4、25 座	513	9	968	5304	92%
	多层住宅 17、18、27、28、30、31	0	0	0	0	26%
	21、22 座	1280	26	2491	5140	71%
尚美轩		0	0	0	0	99%
宏泽尚轩		0	0	0	0	99%



容桂碧桂园	8、9座	1381	14	2102	6571	70%	
	6、7座	112	1	137	8188	7%	
	18座	0	0	0	0	18%	
	一、二、三街70户	1785	2	820	21775	30%	
	1座	0	0	0	0	8%	
	2、3座	108	1	137	7943	54%	
	13座	178	1	291	6129	70%	
	4、5座	1194	11	1654	7216	77%	
	16座	386	2	527	7336	80%	
	11、17座	0	0	0	0	40%	
	12座	726	2	974	7452	8%	
	14座	172	3	214	8022	59%	
	合峰东岸名苑	2座	146	3	251	5831	99%
3座		0	0	0	0	93%	
4座		325	7	577	5628	44%	
5座		410	9	755	5436	7%	
1座		110	2	183	6003	96%	
宏泽豪轩		60	1	80	7487	99%	
水岸珑庭	1、2座	47	1	83	5602	89%	
	11、12座	253	5	432	5850	39%	
晖胜尚轩		179	4	307	5828	77%	
金都名苑	1、2座	33	1	75	4429	97%	
	3、4座	376	11	849	4429	14%	
	5、6座	33	1	75	4427	73%	
丰盛豪庭		128	2	185	6939	19%	
兆丰轩	1、2座	153	3	268	5731	47%	
	3、4座	0	0	0	0	88%	
杏坛	佳兆业可园	13座	0	0	0	99%	
		8座、9座	0	0	0	98%	
		10、11、12座	0	0	0	99%	
		7座	0	0	0	99%	
		1、6座	161	3	312	5176	98%
		2、3、14座	83	1	160	5169	97%
		4、5座	0	0	0	0	99%
	凯盛华府	2、4座	225	5	437	5147	31%
	景泰花园	28-32、36、38座	0	0	0	0	97%
		20-23、25-26、33、35座	0	0	0	0	98%
金海岸花园	25栋E-L单元	0	0	0	0	13%	
	13栋	328	5	526	6236	14%	
	12栋	51	1	108	4739	87%	
	10栋	103	2	199	5166	92%	
	11栋	238	4	402	5921	87%	
	8栋A、B单元	0	0	0	0	89%	
	二期9栋(A单元、B单元、C单元)	0	0	0	0	98%	
海骏达上苑	13座-17座	23	1	65	3462	95%	
	1-2、11-12座	0	0	0	0	98%	



		3-7座	49	1	57	8513	99%	
		8-10座	0	0	0	0	98%	
	顺宝花园	B区30、31座	214	4	476	4483	86%	
		B区32、33、34座	35	1	90	3876	97%	
		B区28-29座	158	4	417	3795	93%	
	美的时代花园	4、5、7、12座	791	15	1398	5659	56%	
		6、10、11座	606	12	1070	5665	5%	
		1、2、3座	86	2	161	5325	89%	
	龙江	假日美域花园	3-6栋	38	1	79	4869	98%
			1-2栋	52	1	77	6775	99%
7栋、8栋			0	0	0	0	98%	
9-13栋			465	7	787	5914	90%	
奥斯登堡豪庭		10-11幢	0	0	0	0	69%	
		7、8座	92	1	134	6864	45%	
		9座	0	0	0	0	99%	
丽南名都		9、10、11座	0	0	0	0	99%	
		1至3座	0	0	0	0	100%	
		18座	89	4	81	11022	66%	
御华明珠花园		1-7号楼	30	1	80	3753	99%	
		25-29号楼	0	0	0	0	100%	
佛奥棕榈园别墅		六期46座	0	0	0	0	91%	
东汇家园		5、6座	139	2	283	4899	96%	
		2、3座	0	0	0	0	97%	
碧桂园豪庭		42#	0	0	0	0	100%	
		1#-38#一期	1470	3	1233	11925	94%	
		40#	0	0	0	0	100%	
保利家园		8-10栋	0	0	0	0	97%	
	20-23栋	898	15	1255	7153	31%		
	13栋	0	0	0	0	96%		
	14栋	0	0	0	0	8%		
	6-7栋	600	7	832	7215	88%		
	1-5栋	232	3	334	6956	98%		
	15-17栋	118	1	145	8163	58%		
	18、19栋	221	5	346	6382	94%		
圣淘湾豪苑	11、12栋	127	2	185	6878	82%		
	43户别墅	0	0	0	0	54%		
锦翠华庭	2、4、6、8、10座	0	0	0	0	83%		
	1座	1619	34	2885	5613	20%		
	3、5、7、9、11、12、13座	1340	3	1340	9999	74%		
勒流	天品花园	7、8、9座	0	0	0	0	95%	
		4座	576	8	872	6610	63%	
		3、6座	0	0	0	0	96%	
		1座、2座、5座	888	9	1230	7223	88%	
	勒水名筑	1-3栋	0	0	0	0	94%	
		4-6栋	0	0	0	0	98%	
	博澳城	3区1、2座	653	11	1146	5702	70%	



		3区3-4座	786	15	1386	5670	18%	
		8区3-7座	173	2	270	6404	45%	
		2区1-3座、9-10座	0	0	0	0	99%	
		8区1座、2座	0	0	0	0	81%	
		愉景湾1-6, 19-22, 43-44, 55-58, 67-70号	0	0	0	0	98%	
		2区5座	0	0	0	0	99%	
		2区4座	82	1	132	6237	94%	
		2区6-7座	0	0	0	0	99%	
	凯茵花园	3、4、5座	0	0	0	0	97%	
		6座	1853	26	2643	7010	6%	
		1、2座	0	0	0	#DIV/0!	93%	
	颐澳领地园	6、7座	0	0	0	0	97%	
		5座	0	0	0	0	98%	
	金碧豪苑	泓景苑5-11座	145	2	224	6492	87%	
		泓景园1-3座	130	2	221	5858	97%	
	乐从	乐从雅居乐花园	18、19座	1295	14	1151	11251	36%
			3、4、16、17座	543	4	498	10916	60%
			12、13、14、15座	1144	8	1108	10320	95%
			1、2、6、7、8座	1252	4	1126	11123	76%
风度广场		4、5、12座及地下室商业部分	812	11	821	9890	14%	
风度花园		1座	0	0	0	0	23%	
		4座	307	3	299	10262	45%	
依云水岸		50-69、78-148、153-154号	2900	2	1101	26341	99%	
金河水岸		二期1A、1B、1C、1D、1E、1F六栋	0	0	0	#DIV/0!	98%	
		2A-2H栋	313	4	456	6866	88%	
威斯广场		7-11座	0	0	0	0	93%	
		1-3座	0	0	0	0	97%	
		4-6座	49	1	71	6848	98%	
		三期	0	0	0	#DIV/0!	99%	
喜联大厦		B座	0	0	0	0	99%	
怡翠晋盛御园		1、2座	2106	19	1522	13838	18%	
保利东湾		东滨花园(1座)	793	2	366	21687	72%	
		东滨花园12座	3288	17	2081	15796	29%	
		东滨花园(10座)	557	3	349	15958	45%	
	东滨花园(11座)	1506	8	917	16428	16%		
	东旭花园(4、5、8座)	3041	10	1594	19083	69%		
	东滨花园(15座)	290	1	162	17898	72%		
	东滨花园(16座)	0	0	0	0	84%		
	东景花园(1、2座)	318	2	228	13941	99%		
	东景花园(3座)	129	1	111	11533	99%		



	东景花园 (9、10 座)	0	0	0	0	98%	
	东悦花园 8、9 座	0	0	0	0	99%	
	东悦花园 14、15 座	0	0	0	0	99%	
	东悦花园 (4、5 座)	369	2	241	15296	100%	
	东嘉花园 1 座	0	0	0	0	99%	
	东景花园 (4、5 座)	0	0	0	0	100%	
	东景花园 8 座	0	0	0	0	100%	
	东景花园 (7 座)	144	1	114	12705	100%	
	东滨花园 (5-8 座)	186	1	122	15195	97%	
	东滨花园 (9 座)	0	0	0	0	98%	
	东滨花园 (4 座)	0	0	0	0	90%	
金威郦都	9、10、15、21、22 座	160	2	186	8588	94%	
	11 座	0	0	0	0	99%	
	12 座	0	0	0	#DIV/0!	98%	
	6、7、8、13、14 座	567	8	718	7892	94%	
金威名苑		157	2	183	8589	94%	
	2、3 座	232	4	312	7442	87%	
	4 座	161	3	209	7722	95%	
	1 座	71	1	102	7034	94%	
欧浦皇庭	1、2、3、座	133	2	141	9397	97%	
	4-7 座	414	5	405	10215	96%	
佛奥湾	1、2 号楼	236	2	244	9675	90%	
	18、19、20 号楼	3189	32	3330	9579	29%	
	5 号楼	92	1	107	8609	97%	
	6、7、8 号楼	803	6	848	9470	88%	
	3、4 座	495	5	508	9760	27%	
黄金河岸名轩		265	2	237	11196	88%	
蓝天河畔名轩		170	1	164	10323	90%	
保利拉菲花园	3-6 座	194	1	158	12278	91%	
	1 座	431	3	347	12413	18%	
	2 座	0	0	0	0	13%	
	8 座	230	2	200	11514	88%	
东平广场	1、2 栋塔楼	257	2	132	19417	40%	
北岸美庐		95	2	225	4214	28%	
星与湖名轩		0	0	0	0	0%	
星湖丽都名轩		617	12	1030	5995	7%	
星湖丽都名轩		467	11	849	5503	42%	
均安	金湾豪庭	1、2、3、4、9 座	383	8	880	4350	20%
	星豪湾	6 座	0	0	0	82%	
	均安尚苑	20 栋	118	2	208	5683	77%
		17、18、19、21、22 栋	449	9	888	5057	93%
	怡华西园	9-10 座	0	0	0	0	96%



		1-8座、11座、12座	0	0	0	#DIV/0!	92%
	景翠名都	15-18座	0	0	0	0	97%
		11-14座	0	0	0	0	99%
	尚墅君庭	5-13座	0	0	0	0	100%
	南湖花园	一期(1-3座、5座)	38	1	90	4214	66%
	均城上岛水岸		83	1	164	5068	95%
	景汇名都	7-11座	782	14	1530	5112	57%
		2-3座	546	8	1124	4855	89%
		15-17座	53	1	109	4817	92%
		1、18、19座	208	2	363	5736	96%
		12-13座	206	3	378	5439	94%
		5-6座	445	6	826	5390	86%
	天汇公馆		0	0	0	0	85%
	天壹豪庭		105	3	262	3993	31%
伦敦	新境誉花园	1、2、3、7、8、9座	0	0	0	0	82%
		4、5、6座	0	0	0	0	73%
		12-16座	1161	18	2026	5730	18%
		10、11座	153	2	273	5602	63%
	涛汇领御花园	14-16座	0	0	0	0	97%
		11座	427	8	630	6786	97%
		9座	255	5	376	6788	89%
		10座	4097	74	5927	6912	34%
		5、6座	0	0	0	0	98%
		一期3座	0	0	0	0	98%
		2座、4座	0	0	0	#DIV/0!	98%
		7、8座	49	1	73	6709	98%
		二期12座	219	4	338	6469	95%
		13座	0	0	0	0	31%
	领航公馆	二期	0	0	0	0	96%
	万科沁园	9座、10座	1734	23	2081	8331	73%
		11、12座	83	1	131	6374	99%
		21座	41	2	57	7290	87%
		13、14座	761	9	1176	6471	99%
		5、6座	444	6	561	7910	98%
	唯美嘉园	5、6、7座	68	1	108	6311	94%
		1-4座、10-13座	118	2	171	6872	96%
		8、9座	0	0	0	0	89%
	丽港豪园	7-9座	58	2	114	5123	43%
		10-12座	181	3	319	5664	76%
	尚湖湾	12、13座	0	0	0	0	99%
	品峰荟豪庭	4座	268	3	356	7527	95%
5座		0	0	0	0	97%	
6座		0	0	0	0	94%	
1-3座		0	0	0	#DIV/0!	99%	
誉品轩		92	3	171	5365	98%	
誉满轩	1-6座	0	0	0	#DIV/0!	99%	



	誉晴轩		102	2	192	5336	85%
	华海大厦		0	0	0	#DIV/0!	100%
	祥展楼		114	3	254	4500	0%
	卡卡名邸	1、2、3座	0	0	0	0	60%
陈村	绿地尚品花园	3、4座	3818	55	3614	10565	58%
		1、2座	981	11	946	10375	30%
		10、11、13、14、18座	3180	36	2960	10743	49%
	新君汇花地湾	3、5栋	299	5	398	7501	80%
		四栋A、B、C、D梯	0	0	0	0	86%
	悦峰花苑	5、6座	665	8	689	9663	18%
		1-4座	1248	15	1218	10243	37%
	万科水晶花园	16号楼	2001	12	1363	14681	61%
		19号楼	1420	13	1070	13264	91%
		20号楼	4232	41	3083	13727	18%
		7号楼	0	0	0	0	99%
		5号楼	191	1	155	12311	95%
		15号楼	110	1	86	12763	99%
		6号楼	455	2	294	15467	99%
		17号楼	993	6	748	13264	95%
		18号楼	324	3	267	12135	97%
		4号楼	2636	12	1867	14123	79%
	万科缤纷西园	1号楼	2695	36	2486	10841	97%
		2号楼	751	9	643	11683	17%
	万科缤纷四季	27号楼	542	4	438	12379	59%
		30、32号楼	0	0	0	0	100%
		39号楼	0	0	0	0	100%
		38号楼	0	0	0	0	100%
		33号楼	0	0	0	0	100%
		37号楼	155	2	153	10099	100%
		28号楼	0	0	0	0	100%
		35号楼	0	0	0	0	99%
34号楼		510	4	456	11174	96%	
36号楼	1209	13	1029	11757	88%		
金宇锦园	雍景台、御景台	602	8	599	10040	99%	
锦明华府	2座	0	0	0	0	98%	
	1座	0	0	0	0	97%	
	3座	0	0	0	0	93%	
	4座、5座	1265	15	1286	9839	16%	
君悦轩	A、B、C座	0	0	0	#DIV/0!	98%	
锦豪轩		0	0	0	0	98%	
逸濠轩		621	10	865	7181	74%	

【数据来源：世联数据平台，签约数据存在一定滞后性，谨供参考之用】



涛汇领域 10 座开盘快讯



项目名称	涛汇领域
发展商	佛山市顺德区涛汇房产开发有限公司
代理商	天地行
项目位置	顺德伦教世纪路口
类型/规模	项目占地约 6 万 m ² ，总建筑面积 25 万 m ²
推售套数	推出 10 座，28 层，共 164 套；
推售户型	10 座 01 单位（东北向）套内 78.47 m ² 2+1 房 2 厅 2 卫共 27 套； 02 单位（东北向）套内 73.43 m ² 2+1 房 2 厅 2 卫共 27 套； 03 单位（东向）套内 66.28 m ² 2+1 房 2 厅 2 卫共 28 套； 04 单位（西南向）套内 110.6 m ² 3+1 房 2 厅 2 卫共 28 套； 05 单位（南向）套内 82.11 m ² 2+1 房 2 厅 2 卫共 27 套； 06 单位（东北向）套内 103.55 m ² 3+1 房 2 厅 2 卫共 27 套；
开盘时间	2014 年 5 月 1 日早 10:00
开卖方式	集中解筹
开盘地点	涛汇领域销售中心
均价 (折后价)	10 座：01 单位均价约 6681 元/m ² ； 02 单位均价约 6708 元/m ² ； 03 单位均价约 6716 元/m ² ； 04 单位均价约 6989 元/m ² ； 05 单位均价约 7262 元/m ² ； 06 单位均价约 6958 元/m ² ； 整体套内均价约 6904 元/m ² 。
优惠活动	97*95*98 折
销售率	销售 67 套（截止当日早上 12 点），销售率约为 40%
到场客户数量	当天 10 点现场客户约 90 批。

美的翰城开盘快讯

项目名称	美的翰城
发展商	广东美的置业有限公司
代理商	自售
项目位置	北滘镇北滘居委会东兴路 26 号
类型/规模	用地面积：18.9 万 m ² ，总建筑面积：41.5 万 m ²
推售产品/套数	推售 16 座 两梯四户，共 100 套
推售户型	01 户型建筑面积 105.38 m ² ，套内面积 85.43 m ² ，共 25 套 02 户型建筑面积 105.38 m ² ，套内面积 85.43 m ² ，共 25 套 03 户型建筑面积 110.26 m ² ，套内面积 89.38 m ² ，共 25 套 04 户型建筑面积 110.12 m ² ，套内面积 89.28 m ² ，共 25 套



	所有户型均为3房2厅2卫。
开盘时间	2014年5月1日9:00
开盘地点	美的翰城销售中心
开盘方式	由于客户量不足采取自然销售方式
成交均价	01 户型折后套内均价 10922 元/㎡ 02 户型折后套内均价 10970 元/㎡ 03 户型折后套内均价 9989 元/㎡ 04 户型折后套内均价 9507 元/㎡ 整体折后均价为 10334 元/㎡，（以上单位全部带精装）
折扣	96折×99折×7天签约99折
整体销售情况	截至5月1日16:30,整体销售18套，销售率18%
到场客户数量	诚意客户到场约40批
客户构成	以北滘本地客户为主，占80%，其次为番禺、陈村、伦教客户。

国际华美达开盘快讯

项目名称	国际华美达
发展商	佛山市顺德区摩登渥房产有限公司
代理商	合富辉煌
项目位置	325国道与龙洲路交汇处
类型/规模	占地面积8691㎡，总建筑面积5.44万㎡，容积率4.79，总货量345套
推售套数	推售1座5、6层共46套Loft公寓，10层23套Loft公寓；当天总推售69套
推售户型	3梯23户，全Loft公寓： 01、21单位下层建面90㎡，共6套； 02、23单位下层建面82㎡，共6套； 03-20、22单位㎡下层建面45-49㎡，共57套；
开盘时间	2014-05-17针对前期5、6层认筹客户进行解筹
开盘地点	国际华美达销售中心
均价	解筹当天5、6、10层全一口价9980元/㎡，带1000元/㎡装修；
返租情况	5、6层为带5年共12万元返租，10层无返租；
优惠活动	开盘当日以折算后一口价形式开售。
销售率	当日成交12套，其中5、6层11套，10层1套，均为前期认筹客户，前期认筹共25个，解筹率48%，销售率约18%
到场客户数量	当日到场客户30余批。
客户构成	以龙江本地商户为主。

2014 年 5 月，顺德无楼盘投放报媒。



-
- ◇ 2014 年 5 月，顺德一手住宅批售面积 7.51 万平米，环比大幅下跌 76.7%，同比下跌 65.8%。成交方面，一手住宅共成交 1888 套，成交面积有 19.63 万平米，环比增加 7.6%，同比下跌 28.1%。一手住宅成交均价为 9179 元/平米，环比上升 9.4%，同比下跌 0.5%。
 - ◇ 展望六月，在过去的 5 月市场成交较为平淡，6 月开发商仍然会加快去量回笼资金为主，尤其品牌大开发商走量速度会更加明显，预计六月成交市场较为稳中有升，价格方面也会保持平稳。



世联成立于 1993 年，是国内最早从事房地产专业咨询的服务机构。2007 年，世联整体改制，成立深圳世联地产顾问股份有限公司。2009 年 8 月 28 日，世联在深圳证券交易所成功挂牌上市，成为首家登陆 A 股的房地产综合服务提供商。

经 20 年的发展，世联成为全国性的房地产服务提供商，超 15000 名员工，为近 2 万家开发商提供专业的营销代理及顾问咨询服务，为 600 万个家庭实现置业梦想！2014 年，世联以每天 8.2 亿的成交额，成为境内代理销售额首破 3000 亿的房地产服务商，在 13 个核心城市销售额也已超百亿，并以市场份额 4.5% 的绝对优势领跑地产服务行业。

2014 年，世联正式更名为“深圳世联行地产顾问股份有限公司”，简称“世联行”。世联行基于客户价值，坚持轻资产服务品牌的固有形式，不断强化持续推动中国房地产市场发展的服务力量，将公司单一互相分割的业务打造成多种业务交叉融合的一站式服务平台，建立基于大数据和移动互联网的置业者服务系统、世联信贷互联网金融平台，打造集顾问、金融、物管等多项业务为一体的服务平台。为客户提供一站式、平台化、交叉交互式的轻资产房地产服务（包括顾问、资产管理、销售、金融、估价等服务）！

深圳世联行地产顾问股份有限公司
深圳市罗湖区深南东路 2028 号
罗湖商务中心 12 楼
电话：0755-2216 2800
传真：0755-2216 2900
邮编：518001

深圳市世联行房地产经纪有限公司
深圳市罗湖区深南东路 5047 号
深圳发展银行大厦 10 楼
电话：0755-2216 2666
传真：0755-2216 2902
邮编：518001

广州市世联房地产咨询有限公司
广州市天河区珠江新城平云路
广电平云广场 B 塔 11 楼
电话：020-38972777
传真：020-3879 9392
邮编：510620

佛山世联房地产顾问有限公司
佛山市禅城区季华四路
创意产业园 7 号楼 301
电话：0757-8312 1993
传真：0757-8312 1980
邮编：528000

世联房地产咨询（惠州）有限公司
惠州市惠城区江北沿江二路
富力国际中心 21 楼 11 室
电话：0752-281 7800
传真：0752-278 0566
邮编：516000

珠海世联房地产咨询有限公司
珠海市吉大海滨南路 47 号
光大国际贸易中心 12 楼 1202 室
电话：0756-332 0500
传真：0756-332 0700
邮编：519015

长沙世联兴业房地产顾问有限公司
长沙芙蓉中路二段 80 号
顺天国际财富大厦 3605 号
电话：0731-8823 2555
传真：0731-8823 0909
邮编：410005

昆明世联卓群房地产经纪有限公司
云南省昆明市五华区三市街
柏联广场 A 栋 13 层
电话：0871-3626539
传真：0871-3615052

郑州世联兴业房地产咨询有限公司
郑州市金水区金水路 226 号
楷林国际 19 楼 1910 室
电话：0371-8613 3608
传真：0371-8613 3609
邮编：450002

宁波世联房地产咨询有限公司
宁波市海曙区和义路
万豪中心 1202 室
电话：0574-8389 9053

东莞世联地产顾问有限公司
东莞市南城区元美路
华凯广场 A 座 908-916 单元
电话：0769-2312 5188
传真：0769-2280 6611
邮编：523071

南昌世联置业有限公司
南昌市红谷滩新区红谷中大道 1326 号
江报传媒大厦五层西南单元
电话：0791-853 0818
传真：0791-853 0808
邮编：330038

南宁世联房地产咨询有限公司
南宁市青秀区金湖路 59 号
地王国际商会中心 30 楼 C-D 座
电话：0771-801 1619
传真：0771-801 1629
邮编：530000

厦门世联兴业房地产顾问有限公司
福建省厦门市思明区莲岳路 1 号
磐基中心商务楼 8 楼 02-09 单元
电话：0592-812 5288
传真：0592-812 5280
邮编：361012

福州世联房地产顾问有限公司
福州市五四路 158 号
环球广场 A 区 19 楼 04-05 单元
电话：0591-8850 5533
传真：0591-8850 5511
邮编：350001

贵阳世联房地产顾问有限公司
贵阳市南明区新华路
富中国际广场 16E
电话：0851-558 7338
传真：0851-558 7339
邮编：550000

上海世联房地产顾问有限公司
上海市闸北区天目西路 218 号
嘉里不夜城第一座 38F
电话：021-5108 0200
传真：021-5108 0222
邮编：200070

杭州世联房地产咨询有限公司
杭州市天目山路 294 号
杭钢冶金科技大厦 10 楼
电话：0571-2888 2029
传真：0571-2888 3990
邮编：310007

武汉世联兴业房地产顾问有限公司
武汉市江汉区建设大道 847 号
瑞通广场 B 座 19 层及 21 层
电话：027-6883 8880
传真：027-6883 8830
邮编：430032

大连世联兴业房地产顾问有限公司
大连市中山区中山路 136 号
希望大厦 1202 室

传真：0574-8389 9066
邮编：315010

合肥世联投资咨询有限公司
合肥市政务区东流路 999 号
新城国际 B 座 10 楼
电话：0551-6563 3800
传真：0551-6563 3806
邮编：230031

南京世联兴业房地产投资咨询有限公司
南京市白下区汉中路 1 号
国际金融中心 16 楼 A 座
电话：025-8699 8600
传真：025-8699 8642
邮编：210000

深圳世联房地产顾问无锡有限公司
无锡市中山路 359 号
东方广场 B 座 10 楼 B
电话：0510-8118 9266
传真：0510-8118 9260
邮编：214001

常州世联房地产咨询有限公司
常州市天宁区关河东路 66 号
九州环宇大厦 1515 室
电话：0519-8168 3622
传真：0519-8168 3623
邮编：213017

南通世联兴业房地产顾问有限公司
江苏省南通市崇川区工农路 111 号
华辰大厦 A 座 901 室
电话：0513-8357 2168
传真：0513-8357 2160
邮编：226000

徐州世联房地产顾问有限公司
徐州市鼓楼区民主北路 68 号
创意 68 园 V8 号楼 3 层
电话：0516-6669 6667
传真：0516-6669 1805
邮编：221000

北京世联房地产顾问有限公司
北京市朝阳区建国门外大街甲 6 号
中环世贸 C 座 6-7 层
电话：010-8567 8000
传真：010-8567 8002
邮编：100022

天津世联兴业房地产咨询有限公司
天津市和平区解放北路 188 号
信达广场 10 层
电话：022-5819 0801
传真：022-5819 0900
邮编：300042

太原世联卓群房地产顾问有限公司
太原市长风街 705 号和信商座 18 层 1806
电话：0351-7527 555
传真：0351-7527 525
邮编：030006

石家庄世联卓群房地产咨询有限公司
石家庄市裕华区槐安东路
万达广场 5A 写字楼 7 层
电话：0311-6779 6050
传真：0311-6779 6957
邮编：050000

西安世联投资咨询有限公司
西安市科技路 33 号
高新国际商务中心 32 层
电话：029-6858 7777
传真：029-8834 8834
邮编：710075

电话：0411-8800 8080
传真：0411-8800 8081
邮编：116001

沈阳世联兴业房地产顾问有限公司
沈阳市和平区和平北大街 69 号
总统大厦 C 座 16 层 1608 室
电话：024-2281 7733
传真：024-2281 7722
邮编：110004

长春世联兴业房地产咨询有限公司
长春市南关区人民大街 7088 号
伟峰国际 1603-1604 室
电话：0431-8706 8629
传真：0431-8706 8601
邮编：130022

北京世联房地产顾问有限公司哈尔滨分公司
哈尔滨市南岗区长江路 157 号
盟科汇 A 区 506 室
电话：0451-8700 8901
传真：0451-8599 6031
邮编：150000

成都世联兴业房地产顾问有限公司
成都武侯区人民南路三段 2 号
汇日央扩国际广场 18 楼
电话：028-8555 8655
传真：028-8526 5721
邮编：610041

重庆纬联地产顾问有限公司
重庆市渝中区中山三路 131 号
希尔顿商厦 31 楼
电话：023-8903 8576
传真：023-8903 8576-8118
邮编：400015

四川嘉联兴业地产顾问有限公司
成都市人民南路四段 27 号
商鼎国际 1 栋 B 座 17 楼
电话：028-8602 6666
传真：028-8602 6666-616
邮编：610041

山东世联怡高物业顾问有限公司
济南市历下区经十路 9777 号
国奥城 2 号写字楼 17 层
电话：0531-6657 6018
传真：0531-6657 6018
邮编：250013

青岛雅园物业管理有限公司
青岛市市南区南京路 8 号
府都大厦 10 楼
电话：0532-8576 7693
传真：0532-8576 6751
邮编：266071

深圳市盛泽融资担保有限责任公司
深圳市福田区福华一路
免税商务大厦四楼
电话：0755-8276 3688
传真：0755-8276 3412
邮编：518048

深圳盛泽按揭代理有限公司
深圳市福田区福华一路
免税商务大厦四楼
电话：0755-8276 3688
传真：0755-8276 3412
邮编：518048

深圳市世联小额贷款有限公司
深圳市福田区福华一路
免税商务大厦四楼
电话：0755-8276 3688
传真：0755-8276 3412
邮编：518048

免责声明

本报告仅提供资料之用，属于非盈利性的市场信息交流行为。如需引用，请增加“由于统计时间和口径的差异，可能出现与相关政府部门最终公布数据不一致的情形，最终以政府部门权威数据为准”的提示。

本公司力求报告内容准确完整，但不因使用本报告而产生的任何后果承担法律责任。本报告的版权归深圳世联地产顾问股份有限公司所有，如需引用和转载，需征得版权所有者的同意。任何人使用本报告，视为同意以上申明。
